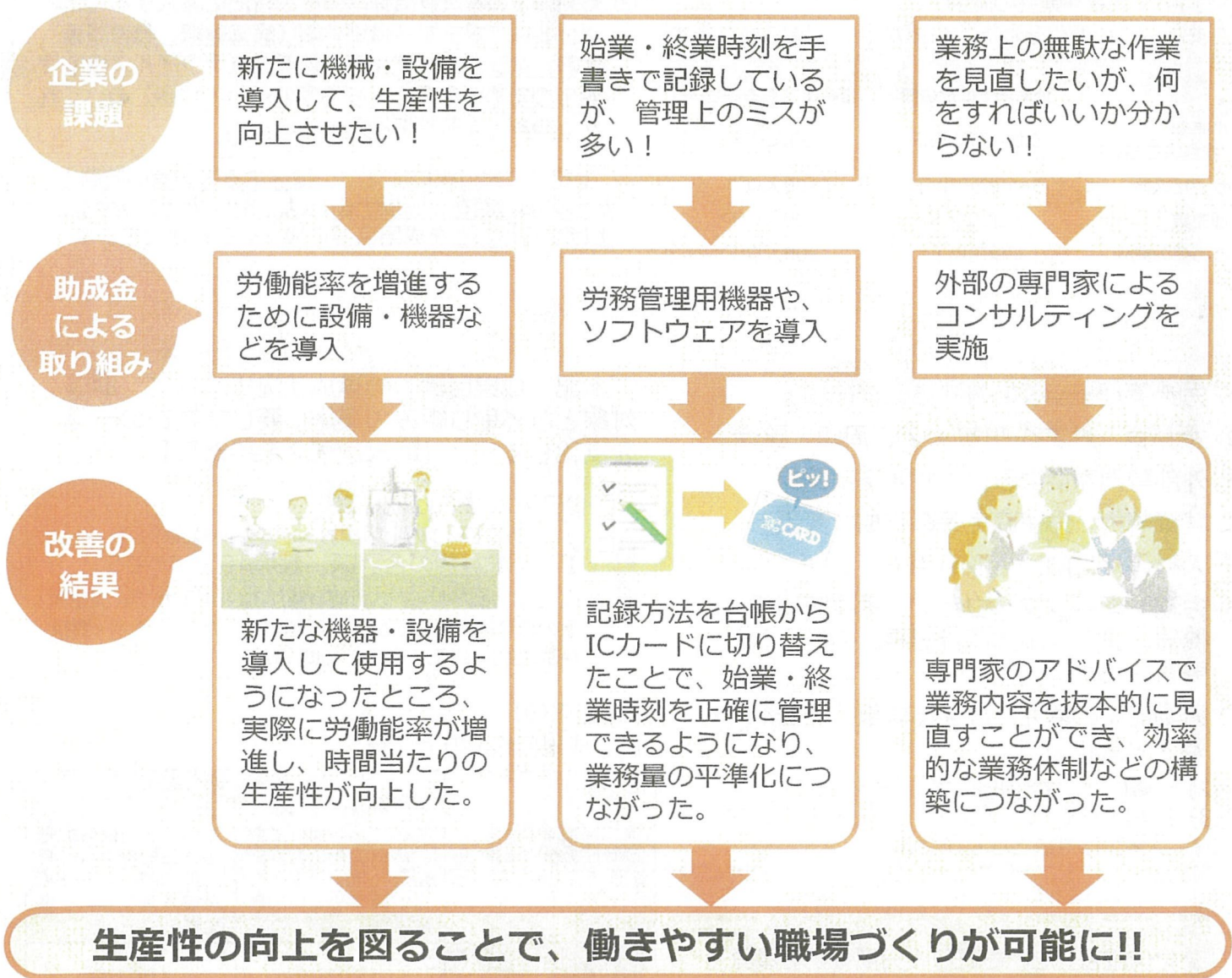



令和4年度「働き方改革推進支援助成金」 労働時間短縮・年休促進支援コースのご案内

令和2年4月1日から、中小企業に、**時間外労働の上限規制が適用されています。**
このコースは、生産性を向上させ、労働時間の縮減や年次有給休暇の促進に向けた環境整備に取り組む中小企業事業主の皆さまを支援します。ぜひご活用ください。

課題別にみる助成金の活用事例



助成内容について詳しくは、裏面をご参照ください。

 ご不明な点やご質問がございましたら、企業の所在地を管轄する
都道府県労働局 雇用環境・均等部 または 雇用環境・均等室にお尋ねください。



申請書の記載例を掲載している「申請マニュアル」や「申請様式」は、こちらからダウンロードできます。



電子申請システムによる申請も可能です。詳しくはこちら
[\(https://jgrants.go.jp/\)](https://jgrants.go.jp/)



労働時間短縮・年休促進支援コースの助成内容

対象事業主

以下のいずれにも該当する事業主です。

1. 労働者災害補償保険の適用を受ける中小企業事業主(※1)であること。
2. 年5日の年次有給休暇の取得に向けて就業規則等を整備していること。
3. 交付申請時点で、右記「成果目標」①から④の設定に向けた条件を満たしていること。

(※1)中小企業事業主の範囲

AまたはBの要件を満たす企業が中小企業になります。

業種	A 資本または出資額	B 常時使用する労働者
小売業 (飲食店を含む)	5,000万円以下	50人以下
サービス業	5,000万円以下	100人以下
卸売業	1億円以下	100人以下
その他の業種	3億円以下	300人以下

助成対象となる取り組み

～いずれか1つ以上を実施～

- ① 労務管理担当者に対する研修(※2)
- ② 労働者に対する研修(※2)、周知・啓発
- ③ 外部専門家によるコンサルティング
- ④ 就業規則・労使協定等の作成・変更
- ⑤ 人材確保に向けた取り組み
- ⑥ 労務管理用ソフトウェア、労務管理用機器、デジタル式運行記録計の導入・更新(※3)
- ⑦ 労働能率の増進に資する設備・機器などの導入・更新(※3)

(※2) 研修には、業務研修も含まれます。

(※3) 原則として、パソコン、タブレット、スマートフォンは対象となりません。

ご利用の流れ

「交付申請書」を、最寄りの労働局雇用環境・均等部(室)に提出(締切: **11月30日(水)**)

交付決定後、提出した計画に沿って取組を実施
(事業実施は、令和5年1月31日(火)まで)

労働局に支給申請

(申請期限は、事業実施予定期間が終了した日から起算して30日後の日または2月10日(金)のいずれか早い日となります。)

(注意) 本助成金は国の予算額に制約されるため、11月30日以前に、予告なく受付を締め切る場合があります。

成果目標

以下の「成果目標」から1つ以上を選択の上、達成を目指して取り組みを実施してください。

- ① **月60時間を超える36協定の時間外・休日労働時間数を縮減**させること。
・時間外労働と休日労働の合計時間数を月60時間以下に設定
・時間外労働と休日労働の合計時間数を月60時間を超え月80時間以下に設定
- ② **年次有給休暇の計画的付与制度を新たに導入**すること。
- ③ **時間単位の年次有給休暇制度を新たに導入**すること。
- ④ 交付要綱で規定する**特別休暇(病気休暇、教育訓練休暇、ボランティア休暇、新型コロナウイルス感染症対応のための休暇、不妊治療のための休暇)のいずれか1つ以上を新たに導入**すること。

- 上記の成果目標に加えて、指定する労働者の時間当たりの賃金額を3%以上または、5%以上で賃金引き上げを行うことを成果目標に加えることができます。

助成額

上記「成果目標」の達成状況に応じて、助成対象となる取り組みの実施に要した経費の一部を支給します。【助成額最大490万円】

助成額	以下のいずれか低い額
	I 以下1~3の上限額および4の加算額の合計額 II 対象経費の合計額×補助率3/4(※5)
	(※5) 常時使用する労働者数が30人以下かつ、支給対象の取り組みで⑥から⑦を実施する場合で、その所要額が30万円を超える場合の補助率は4/5

【Iの上限額】

1. 成果目標①の上限額

事業実施後に設定する時間外労働と休日労働の合計時間数	事業実施前の設定時間数	
	現に有効な36協定において、時間外労働と休日労働の合計時間数を月80時間を超えて設定している事業場	現に有効な36協定において、時間外労働と休日労働の合計時間数を月60時間を超えて設定している事業場
時間外労働と休日労働の合計時間数を月60時間以下に設定	150万円	100万円
時間外労働と休日労働の合計時間数を月60時間を超え月80時間以下に設定	50万円	—

2. 成果目標②の上限額: 50万円

3. 成果目標③、④の上限額: それぞれ25万円

4. 賃金引き上げの達成時の加算額

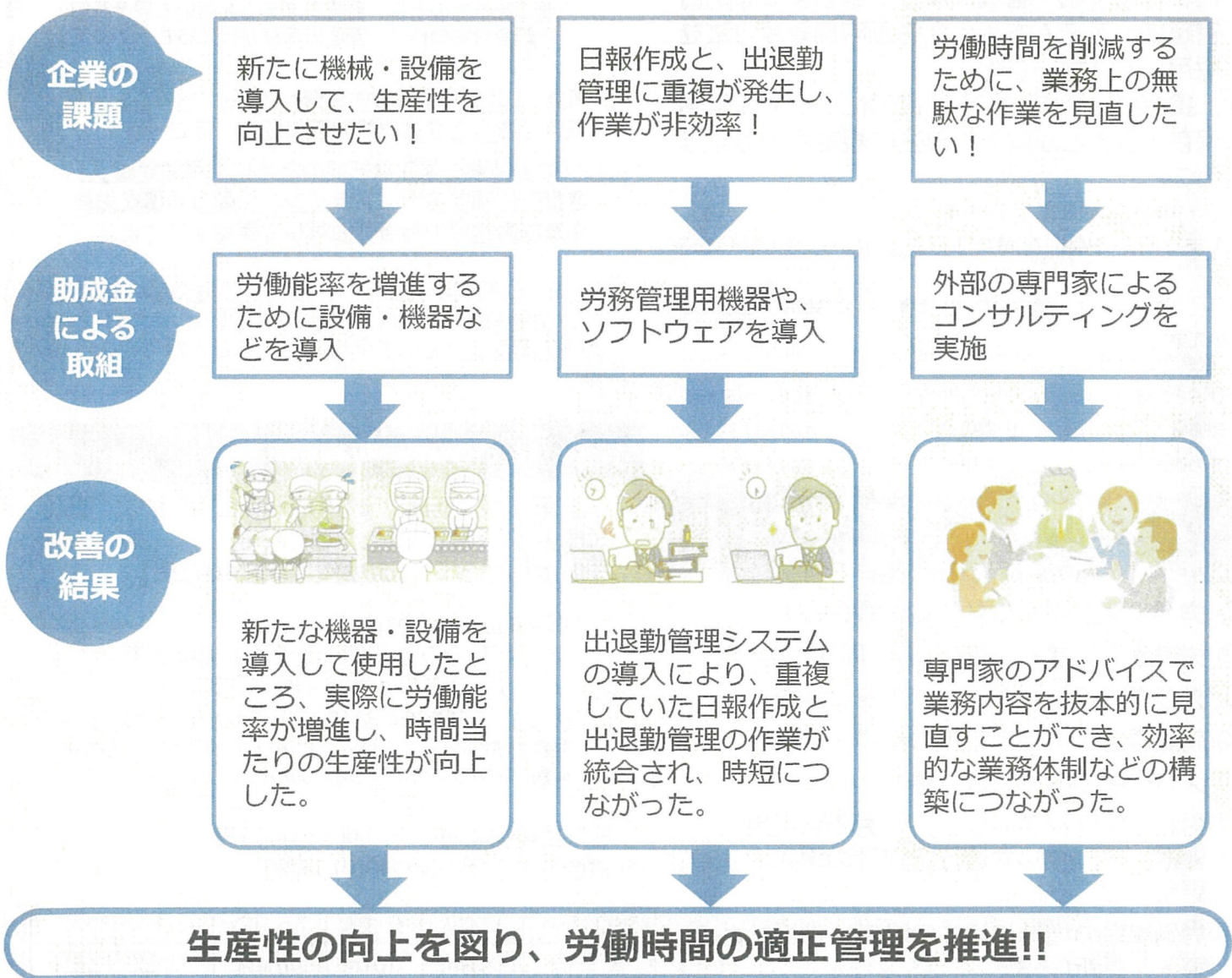
引き上げ人数	1~3人	4~6人	7~10人	11人~30人
3%以上引き上げ	15万円	30万円	50万円	1人当たり5万円(上限150万円)
5%以上引き上げ	24万円	48万円	80万円	1人当たり8万円(上限240万円)

(2022.4)

令和4年度「働き方改革推進支援助成金」 労働時間適正管理推進コースのご案内

令和2年4月1日から、賃金台帳等の労務管理書類の保存期間が5年（当面の間は3年）に延長されています。このコースでは、生産性を向上させ、労務・労働時間の適正管理の推進に向けた環境整備に取り組む中小企業事業主の皆さまを支援します。ぜひご利用ください。

課題別にみる助成金の活用事例



助成内容について詳しくは、裏面をご参照ください。



ご不明な点やご質問がございましたら、企業の所在地を管轄する
都道府県労働局 雇用環境・均等部 または 雇用環境・均等室にお尋ねください。



申請書の記載例を掲載している
「申請マニュアル」や「申請様式」は、
こちらからダウンロードできます。



電子申請システムによる申請も
可能です。詳しくはこちら
(<https://jgrants.go.jp/>)



労働時間適正管理推進コースの助成内容

対象事業主

以下のいずれにも該当する事業主です。

1. 労働者災害補償保険の適用を受ける中小企業事業主(※1)であること。
2. 36協定を締結していること。
3. 年5日の年次有給休暇の取得に向けて就業規則等を整備していること。
4. 勤怠管理と賃金計算等をリンクさせ、賃金台帳等を作成・管理・保存できるような統合管理ITシステムを用いた労働時間管理方法を採用していないこと。
5. 賃金台帳等の労務管理書類について5年間保存することが就業規則等に規定されていないこと。

(※1)中小企業事業主の範囲

AまたはBの要件を満たす企業が中小企業になります。

業種	A 資本または出資額	B 常時使用する労働者
小売業 (飲食店を含む)	5,000万円以下	50人以下
サービス業	5,000万円以下	100人以下
卸売業	1億円以下	100人以下
その他の業種	3億円以下	300人以下

助成対象となる取り組み ～いずれか1つ以上を実施～

- ① 労務管理担当者に対する研修(※2)
- ② 労働者に対する研修(※2)、周知・啓発
- ③ 外部専門家によるコンサルティング
- ④ 就業規則・労使協定等の作成・変更
- ⑤ 人材確保に向けた取り組み
- ⑥ 労務管理用ソフトウェア、労務管理用機器、デジタル式運行記録計の導入・更新(※3)
- ⑦ 労働能率の増進に資する設備・機器などの導入・更新(※3)

(※2) 研修には、業務研修も含まれます。

(※3) 原則として、パソコン、タブレット、スマートフォンは対象となりません。

成果目標

以下の①から③までの全ての目標達成を目指して取り組みを実施してください。

- ① 新たに勤怠(労働時間)管理と賃金計算等をリンクさせ、賃金台帳等を作成・管理・保存できるような統合管理ITシステム(※4)を用いた労働時間管理方法を採用すること。

(※4) ネットワーク型タイムレコーダー等出勤時刻を自動的にシステム上に反映させ、かつ、データ管理できるものとし、当該システムを用いて賃金計算や賃金台帳の作成・管理・保存が行えるものであること。

- ② 新たに賃金台帳等の労務管理書類について5年間保存することを就業規則等に規定すること。

- ③ 「労働時間の適正な把握のために使用者が講ずべき措置に関するガイドライン」に係る研修を労働者及び労務管理担当者に対して実施すること。

- 上記の成果目標に加えて、指定する労働者の時間当たりの賃金額を3%以上または、5%以上で賃金引き上げを行うことを成果目標に加えることができます。

助成額

上記「成果目標」の達成状況に応じて、助成対象となる取り組みの実施に要した経費の一部を助成します。【助成額最大340万円】

助成額	以下のいずれか低い額
	I 以下①の上限額および②の加算額の合計額 II 対象経費の合計額×補助率3/4(※5)
	(※5) 常時使用する労働者数が30人以下かつ、支給対象の取り組みで⑥から⑦を実施する場合で、その所要額が30万円を超える場合の補助率は4/5

- ① 成果目標達成時の上限額：100万円
- ② 賃金引き上げの達成時の加算額

引き上げ人数	1～3人	4～6人	7～10人	11人～30人
3%以上引き上げ	15万円	30万円	50万円	1人当たり5万円 (上限150万円)
5%以上引き上げ	24万円	48万円	80万円	1人当たり8万円 (上限240万円)

利用の流れ

「交付申請書」を、最寄りの労働局雇用環境・均等部(室)に提出
(締切：11月30日(水))

交付決定後、提出した計画に沿って取組を実施
(令和5年1月31日(火)まで)

労働局に支給申請
(申請期限は、事業実施予定期間が終了した日から起算して30日後の日または2月10日(金)のいずれか早い日となります。)

(注意) 本助成金は国の予算額に制約されるため、11月30日以前に、予告なく受付を締め切る場合があります。

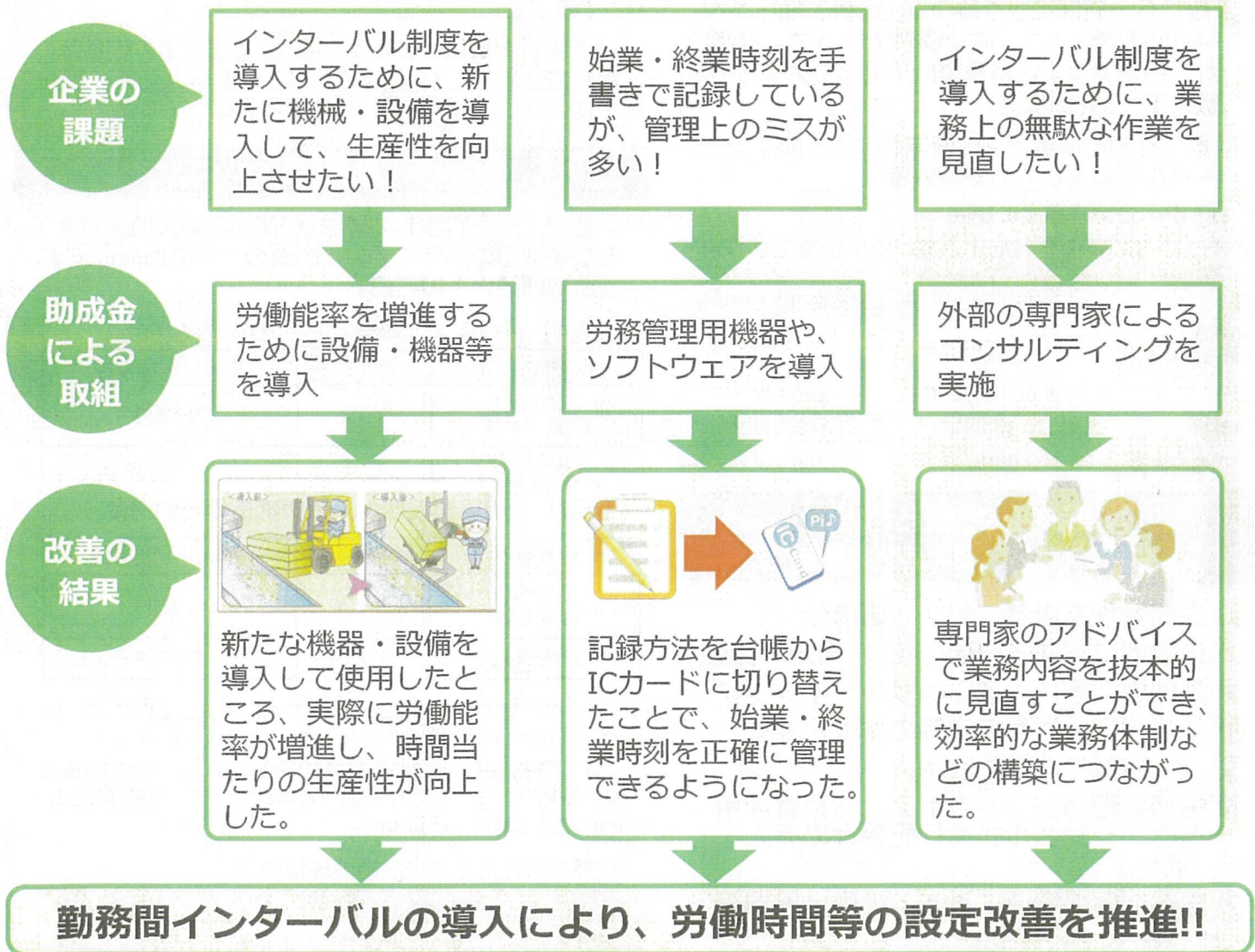
(2022.4)

令和4年度「働き方改革推進支援助成金」 勤務間インターバル導入コースのご案内

「勤務間インターバル」とは、勤務終了後、次の勤務までに一定時間以上の「休憩時間」を設けることで、働く方の生活時間や睡眠時間を確保し、健康保持や過重労働の防止を図るもので、平成31年4月から、制度の導入が努力義務化されています。

このコースでは、勤務間インターバルの導入に取り組む中小企業事業主の皆さまを支援します。是非ご活用ください。

課題別にみる助成金の活用事例



助成内容について詳しくは、裏面をご参照ください。



ご不明な点やご質問がございましたら、企業の所在地を管轄する
都道府県労働局 雇用環境・均等部 または 雇用環境・均等室にお尋ねください。



申請書の記載例を掲載している
「申請マニュアル」や「申請様式」は、
こちらからダウンロードできます。



電子申請システムによる申請も
可能です。詳しくはこちら
(<https://jgrants.go.jp/>)



勤務間インターバル導入コースの助成内容

対象事業主

以下のいずれにも該当する事業主です。

1. 労働者災害補償保険の適用を受ける中小企業事業主（※1）であること。
2. 36協定を締結しており、原則として、過去2年間において月45時間を超える時間外労働の実態があること。
3. 年5日の年次有給休暇の取得に向けて就業規則等を整備していること。
4. 以下のいずれかに該当する事業場を有すること。

- ① 勤務間インターバルを導入していない事業場
- ② 既に休憩時間数が9時間以上の勤務間インターバルを導入している事業場であって、対象となる労働者が当該事業場に所属する労働者の半数以下である事業場
- ③ 既に休憩時間数が9時間未満の勤務間インターバルを導入している事業場

（※1）中小企業事業主の範囲

AまたはBの要件を満たす企業が中小企業になります。

業種	A 資本または出資額	B 常時使用する労働者
小売業 (飲食店を含む)	5,000万円以下	50人以下
サービス業	5,000万円以下	100人以下
卸売業	1億円以下	100人以下
その他の業種	3億円以下	300人以下

助成対象となる取組

～いずれか1つ以上を実施～

- ① 労務管理担当者に対する研修(※2)
- ② 労働者に対する研修(※2)、周知・啓発
- ③ 外部専門家によるコンサルティング
- ④ 就業規則・労使協定等の作成・変更
- ⑤ 人材確保に向けた取組
- ⑥ 労務管理用ソフトウェア、労務管理用機器、デジタル式運行記録計の導入・更新(※3)
- ⑦ 労働能率の増進に資する設備・機器等の導入・更新(※3)

(※2) 研修には、業務研修も含まれます。

(※3) 原則として、パソコン、タブレット、スマートフォンは対象となりません。

成果目標

以下の「成果目標」の達成を目指して取り組みを実施してください。

- **新規導入**【対象事業主4.①に該当する場合】
新規に所属労働者の半数を超える労働者を対象とする勤務間インターバルを導入すること。
- **適用範囲の拡大**【対象事業主4.②に該当する場合】
対象労働者の範囲を拡大し、所属労働者の半数を超える労働者を対象とすること。
- **時間延長**【対象事業主4.③に該当する場合】
所属労働者の半数を超える労働者を対象として休憩時間数を2時間以上延長して、9時間以上とすること。

上記の成果目標に加えて、指定する労働者の時間当たりの賃金額を3%以上または、5%以上で賃金引き上げを行うことを成果目標に加えることができます。

助成額

上記「成果目標」の達成状況に応じて、助成対象となる取組の実施に要した経費の一部を助成します。

【助成額最大340万円】

【表1】新規導入に該当するものがある場合

休憩時間数(※4)	補助率(※5)	1企業当たりの上限額
9時間以上 11時間未満	3/4	80万円
11時間以上	3/4	100万円

【表2】適用範囲の拡大・時間延長のみの場合

休憩時間数(※4)	補助率(※5)	1企業当たりの上限額
9時間以上 11時間未満	3/4	40万円
11時間以上	3/4	50万円

(※4) 事業実施計画で指定した事業場に導入する勤務間インターバルの休憩時間数のうち、最も短いものを指します。

(※5) 常時使用する労働者数が30名以下かつ、「支給対象となる取組」で⑥から⑦を実施する場合で、その所要額が30万円を超える場合の補助率は4/5となります。

● 賃金引き上げの達成時の加算額

引き上げ人数	1～3人	4～6人	7～10人	11人～30人
3%以上 引き上げ	15万円	30万円	50万円	1人当たり5万円 (上限150万円)
5%以上 引き上げ	24万円	48万円	80万円	1人当たり8万円 (上限240万円)

利用の流れ

「交付申請書」を、最寄りの労働局雇用環境・均等部(室)に提出
(締切：11月30日(水))

交付決定後、提出した計画に沿って取組を実施
(令和5年1月31日(火)まで)

労働局に支給申請

(申請期限は、事業実施予定期間が終了した日から起算して30日後の日または2月10日(金)のいずれか早い日となります。)

(注意) 本助成金は国の予算額に制約されるため、11月30日以前に、予告なく受付を締め切る場合があります。

(2022.4)